

1.- PRESENTATION DE LA SOCIETE**1.-1.- RENSEIGNEMENTS ADMINISTRATIFS**

* Raison sociale	WILLEFERT
* Forme juridique	SAS (Société par Actions Simplifiée)
* Siège Social	86 rue Camille Desmoulins 59185 Provin ☎ 03.20.90.41.70 ☎ 03.20.90.41.71 📧 www.willefert.fr
* Adresse du site	ZAC de la Gare d'Eau Rue Elie Cartan 62220 Carvin
* Effectif du site	5 personnes
* Montant du capital	4 326 480 €
* N° de SIRET	479 724 668 000 13
* Code NAF	5210 Z (Entreposage et stockage)
* Président Directeur Général	M. LEPAIN François
* Chargé du suivi du dossier	M. LEPAIN François ☎ 03.20.90.41.70 ☎ 03.20.90.41.71 📧 flcpain@willefert.fr

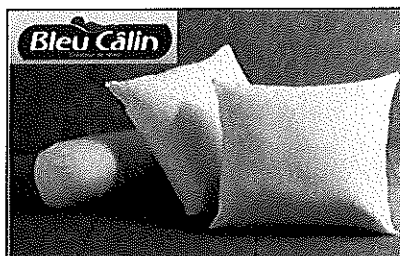
1.-2.- NATURE ET VOLUME DES ACTIVITES

1.-2.-1.- Société WILLEFERT

La société WILLEFERT est spécialisée, depuis 1925, dans la conception et la fabrication d'articles matelassés.

Elle détient notamment les marques suivantes :

- ✓ *Bleu Câlin* : articles de petite literie (couettes et oreillers, couvertures, sur-matelas...),



- ✓ *Wilsa-Sport* : produits outdoor (sacs de couchage, sacs à dos, tentes, duvets...).



Avec une capacité de production de 8 000 couettes ou sacs et 15 000 oreillers par jour, elle alimente principalement les enseignes de la grande distribution.

1.-2.-2.- Site de Carvin

La société WILLEFERT dispose d'un récépissé de déclaration, en date du 19 septembre 2011, lui permettant d'exploiter un entrepôt de stockage sur la commune de Carvin, dans la ZAC de la Gare d'Eau.

Cette plateforme logistique, d'une surface de 2 910 m² et d'un volume de 29 973 m³, est destinée à accueillir les produits issus des sites de fabrication de WILLEFERT, implantés à Provin et à Annœullin dans le département du Nord. Les articles stockés sont principalement composés de coton, fibres synthétiques, laine et plumes.

Actuellement, le site est en capacité d'accueillir jusqu'à 18 752 colis, répartis sur 2 342 palettes stockées en racks. Soit un volume réel de stockage égal à 5 852 m³.

Dans la configuration future, une nouvelle cellule de stockage, identique à la première, sera construite. Celle-ci comportera une zone de stockage en masse pouvant contenir jusqu'à 2 824 palettes et une zone d'assemblage des commandes avant expédition.

Cette extension permettra d'augmenter le volume de stockage du site de 7 575 m³. Soit un volume réel stocké porté à environ 13 427 m³.

Le site de Carvin fonctionne et fonctionnera du lundi au vendredi, de 5h à 21h, 220 jours par an. Par ailleurs, l'effectif global du site passera à sept personnes.

1.-3.- CAPACITES FINANCIERES

1.-3.-1.- Capacités techniques

Avec une expérience de plus de 80 ans dans la conception et la fabrication d'articles matelassés, la société WILLEFERT s'inscrit dans une dynamique d'amélioration continue.

Son projet a pour objectif d'optimiser son outil de logistique sur la commune de Carvin.

Ainsi, la société WILLEFERT adapte ses outils à sa stratégie de développement afin de garantir la fiabilité et la rapidité de ses flux de marchandises.

1.-3.-2.- Capacités financières

Le tableau ci-après présente les capacités financières de la société WILLEFERT (en €) au cours des dernières années.

	2010	2011	2012
Chiffre d'affaires	18 162 310	18 150 517	18 240 413
Capital	5 000 000	5 000 000	5 000 000
Résultat net	1 992 688	1 863 279	1 378 779

2.- INTERET DU DOSSIER

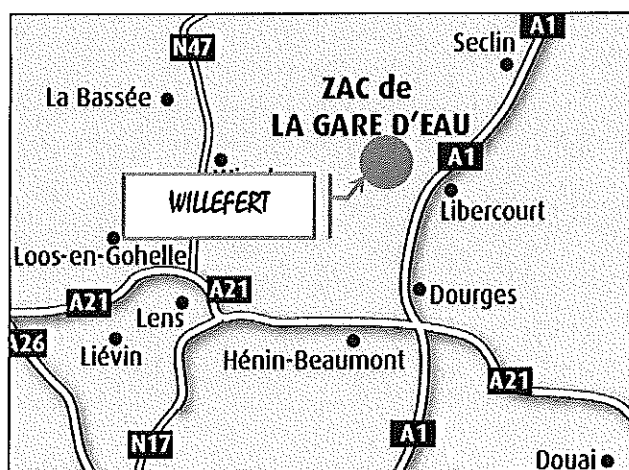
La logistique de la société WILLEFERT est actuellement répartie sur deux sites :

- ✓ le site de Carvin soumis à déclaration au titre de la rubrique n°1510 de la nomenclature des Installations Classées pour la Protection de l'Environnement,
- ✓ le site de Provin, non classé.

En vue du développement de ses activités, la société WILLEFERT a besoin d'un bâtiment conforme à la réglementation en vigueur, lui permettant d'allier efficacité et réactivité.

Ainsi, l'intérêt du projet s'inscrit à plusieurs niveaux :

- ✓ l'optimisation de son outil sur le site de Carvin, récent et conforme à la réglementation ICPE, afin d'être en phase avec ses objectifs de croissance,
- ✓ l'unification de sa logistique en la regroupant sur le site de Carvin,
- ✓ l'emplacement au carrefour des autoroutes A1 et A21.



Au regard des points développés ci-avant, la société WILLEFERT dépose le présent dossier de demande d'enregistrement détaillant les modifications prévues sur le site de Carvin ainsi que leurs impacts sur l'environnement.

3.- DESCRIPTION ET FONCTIONNEMENT DES INSTALLATIONS

3.-1.- DESCRIPTION DU SITE

La plateforme logistique de la société WILLEFERT est implantée dans la ZAC de la Gare d'Eau, sur la commune de Carvin.

Elle occupe les parcelles cadastrales n°393 et n°399 en section ZM, d'une surface totale de 14 319 m². A noter que l'acquisition d'une parcelle d'environ 3 181 m² au nord-ouest du site, sur les parcelles cadastrales n°394 et n°398 en section ZM, est prévue dans le cadre du projet.

La répartition des surfaces dans la configuration future est détaillée ci-après.

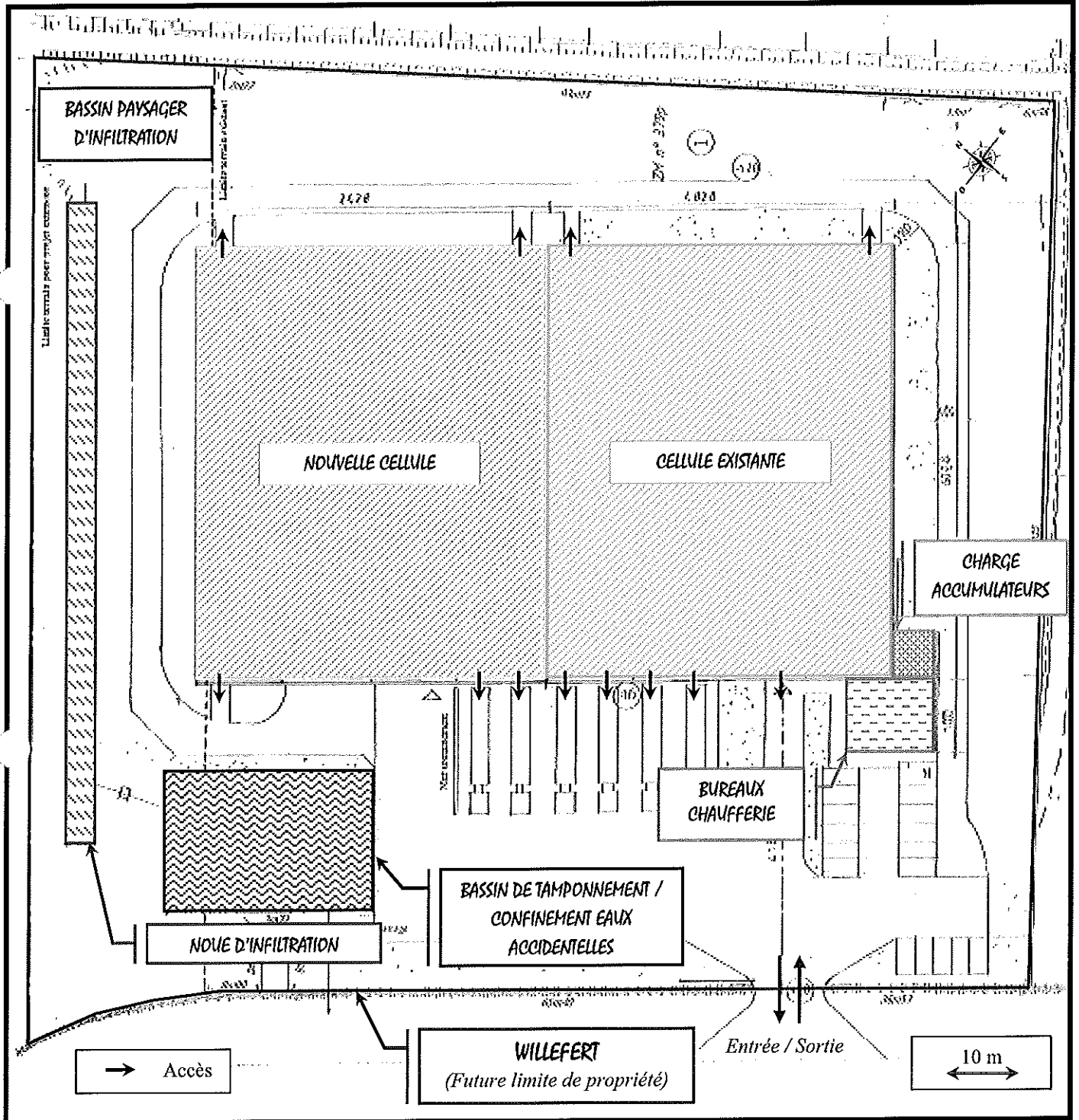
- * *Surfaces bâties* : 6 000 m².
- * *Surfaces imperméabilisées non bâties (voiries, parkings)* : 2 850 m².
- * *Espaces verts* : 6 400 m².
- * *Voiries perméables* : 1 650 m².
- * *Bassin de tamponnement des eaux pluviales et de confinement des eaux accidentelles* : 600 m².

Le plan en page suivante permet de visualiser l'implantation des installations, y compris l'extension.



KALIÈS

LOCALISATION DES INSTALLATIONS ACTUELLES ET FUTURES

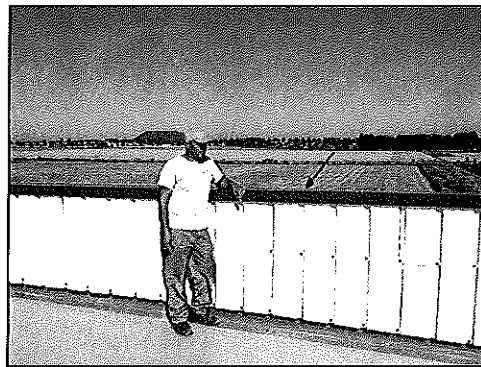
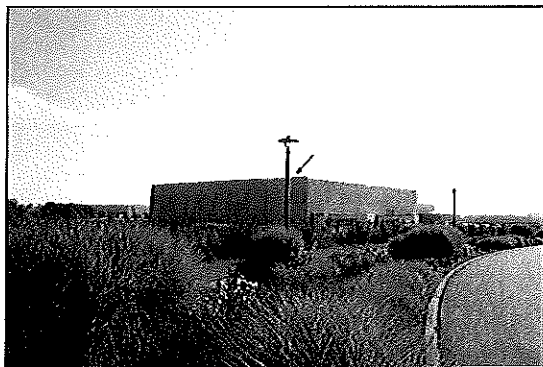


3.-2.- LES CELLULES DE LOGISTIQUE

La plateforme logistique de la société WILLEFERT à Carvin sera constituée de deux cellules, séparées entre elles par un mur coupe-feu REI 120, dépassant de 1 m en toiture.

Les principales caractéristiques de ces cellules sont présentées dans le tableau ci-après.

	Cellule existante	Nouvelle cellule
Longueur	60,5 m	60,5 m
Largeur	48 m	48 m
Surface de stockage maximale	≈ 2 910 m ²	≈ 2 910 m ²
Hauteur au faîtage = Hauteur sous ferme	10,3 m	10,3 m
Volume	29 973 m ³	29 973 m ³



Mur coupe-feu REI 120 dépassant d'un mètre en toiture

3.-3.- TYPE DE CONSTRUCTION

Les caractéristiques de l'entrepôt de stockage WILLEFERT et son extension sont présentées ci-après.

- ✓ Parois extérieures en béton (matériau A2 s1 d0).
- ✓ Entrepôt à simple rez-de-chaussée de 10,3 m de hauteur : sa structure en béton lui confère et lui conférera une résistance au feu a minima R60.
- ✓ Mur séparatif entre la cellule existante et la nouvelle cellule REI 120, prolongé latéralement le long du mur extérieur sur une largeur de 1 m.

A noter que ce mur séparatif dépassera d'au moins 1 m la couverture du bâtiment. Par ailleurs, une bande en matériau A2 s1 d0, d'une largeur minimale de 5 m recouvrira la toiture de part et d'autre de la paroi séparative.

- ✓ Séparation des cellules de stockage et des locaux techniques par un mur REI 120 jusqu'en sous face de toiture.
- ✓ Séparation entre les cellules de stockage et les bureaux et locaux sociaux par un mur jusqu'en sous face de toiture et des portes d'intercommunication munies d'un ferme-porte qui sont tous REI 120.
- ✓ Sol des aires et locaux de stockage en béton (matériau A1_{f1}).
- ✓ Les ouvertures prévues dans les parois séparatives seront munies de dispositifs de fermeture ou de calfeutrement EI₂ 120C, classe de durabilité C₂.
- ✓ Les éléments de support de la couverture de la toiture, hors isolant, sont et seront réalisés en matériaux A2 s1 d0.
- ✓ L'isolant thermique est et sera de classe A2 s1 d0.

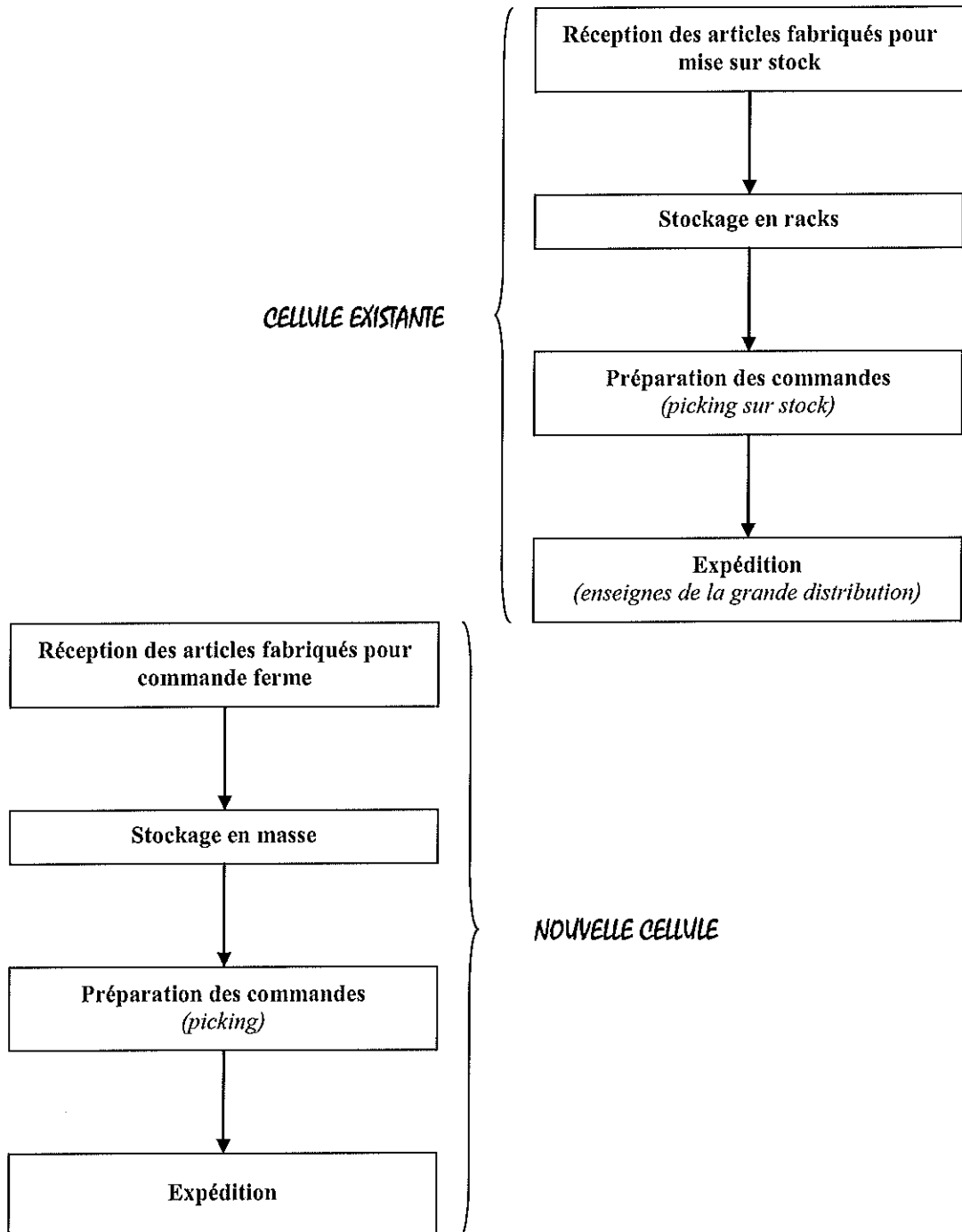
- ✓ Le système de couverture de la toiture satisfait et satisfera la classe et l'indice BROOF (t3).

- ✓ Les matériaux utilisés pour l'éclairage naturel satisfont et satisferont la classe d0.

4.- DESCRIPTION DES ACTIVITES ET DES STOCKAGES

4.-1.- FONCTIONNEMENT DU SITE

Les synoptiques ci-après décrivent l'organisation du site de Carvin dans la configuration future.



4.-1.-1.- Réception des articles

L'acheminement des produits de la société WILLEFERT depuis ses sites de production, implantés sur les communes de Provin et Annœullin, jusqu'au site de Carvin se fera par voie routière.

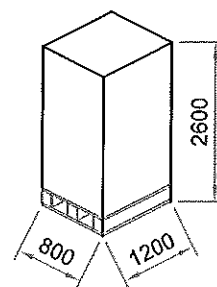
Les articles, placés sur palettes, seront réceptionnés via les six portes de quais en façade sud-ouest.

4.-1.-2.- Stockage en masse ou en racks

Les palettes seront déchargées et stockées en masse ou en racks en fonction qu'elles contiennent des articles fabriqués pour commande ferme ou pour mise sur stock.

Au maximum, les articles pourront être superposés dans le stockage en masse de la nouvelle cellule sur une hauteur de 4,8 m.

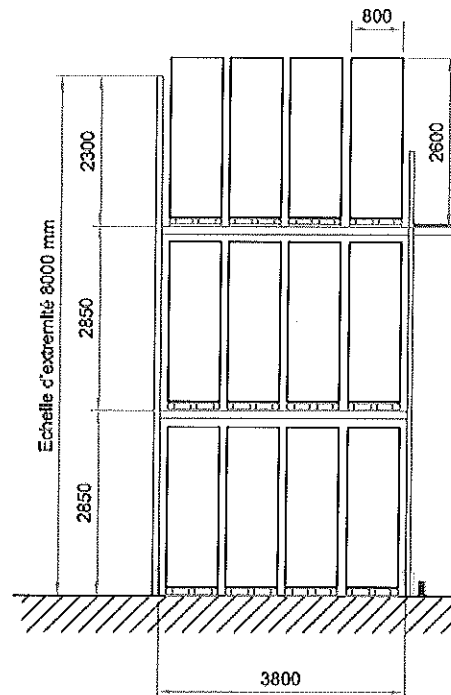
Les dimensions (en mm) d'une palette pour le stockage en racks seront les suivantes :



La cellule existante est équipée de :

- ✓ deux simples racks de 1,1 x 48,1 m et 1,1 x 51,8 m,
- ✓ trois doubles racks de 2,4 x 44,4 m,
- ✓ un double rack de 3,1 x 44,4 m,
- ✓ trois doubles racks de 2,4 x 48,1 m.

A noter que la hauteur de stockage atteint 8,3 m, soit trois niveaux de stockage comprenant les espacements inter-racks. Le schéma ci-après présente les élévations dans la cellule (en mm).



4.-1.-3.- Préparation des commandes

Deux opérateurs sortiront les articles du stock et les positionneront dans une zone réservée au « picking » (zone de regroupement pour la mise en colis).

Les colis préparés seront stockés sur palettes.

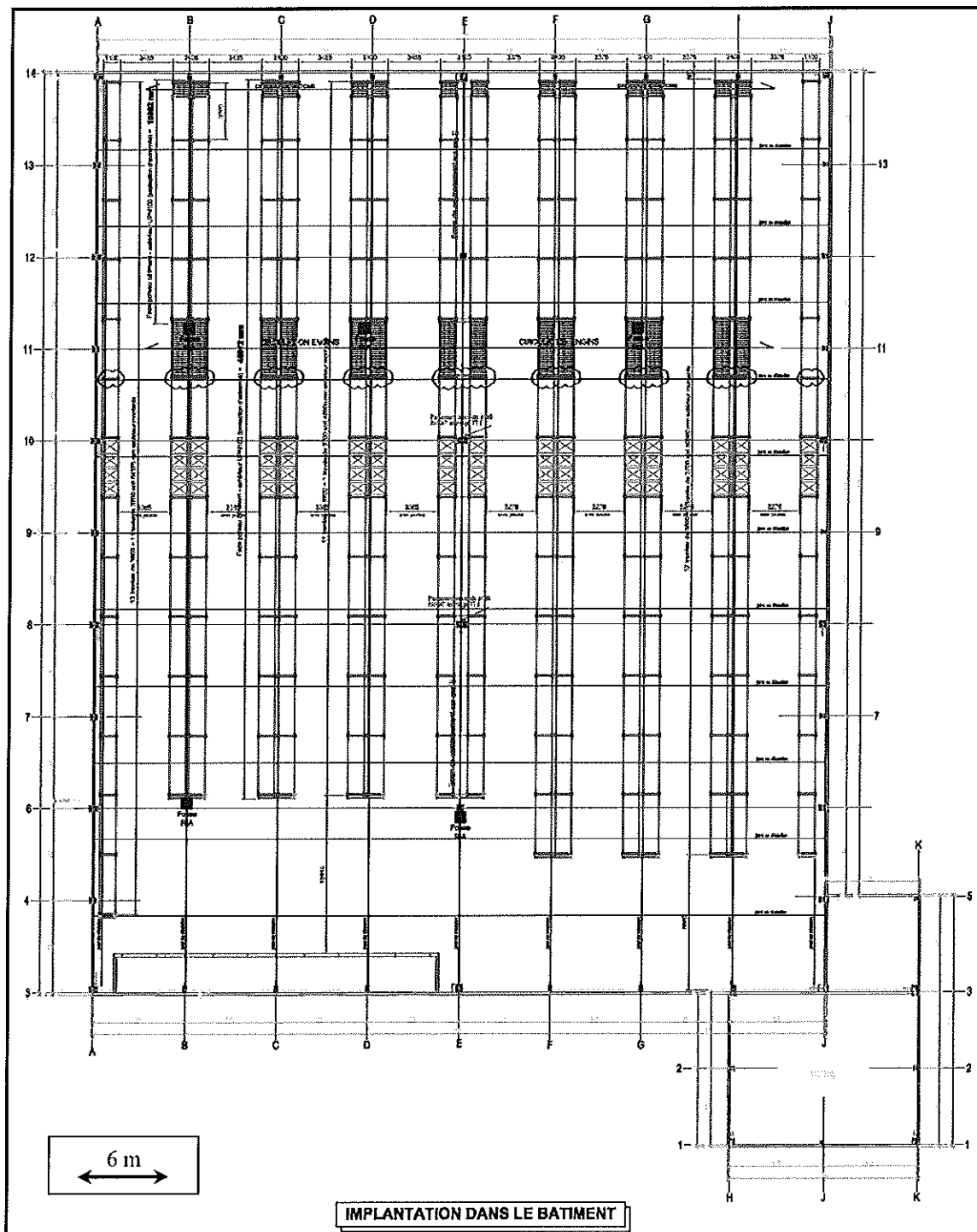
4.-1.-4.- Expédition

Les expéditions se feront par voie routière, via les six quais en façade sud-ouest.

4.-2.- DESCRIPTION DES STOCKAGES

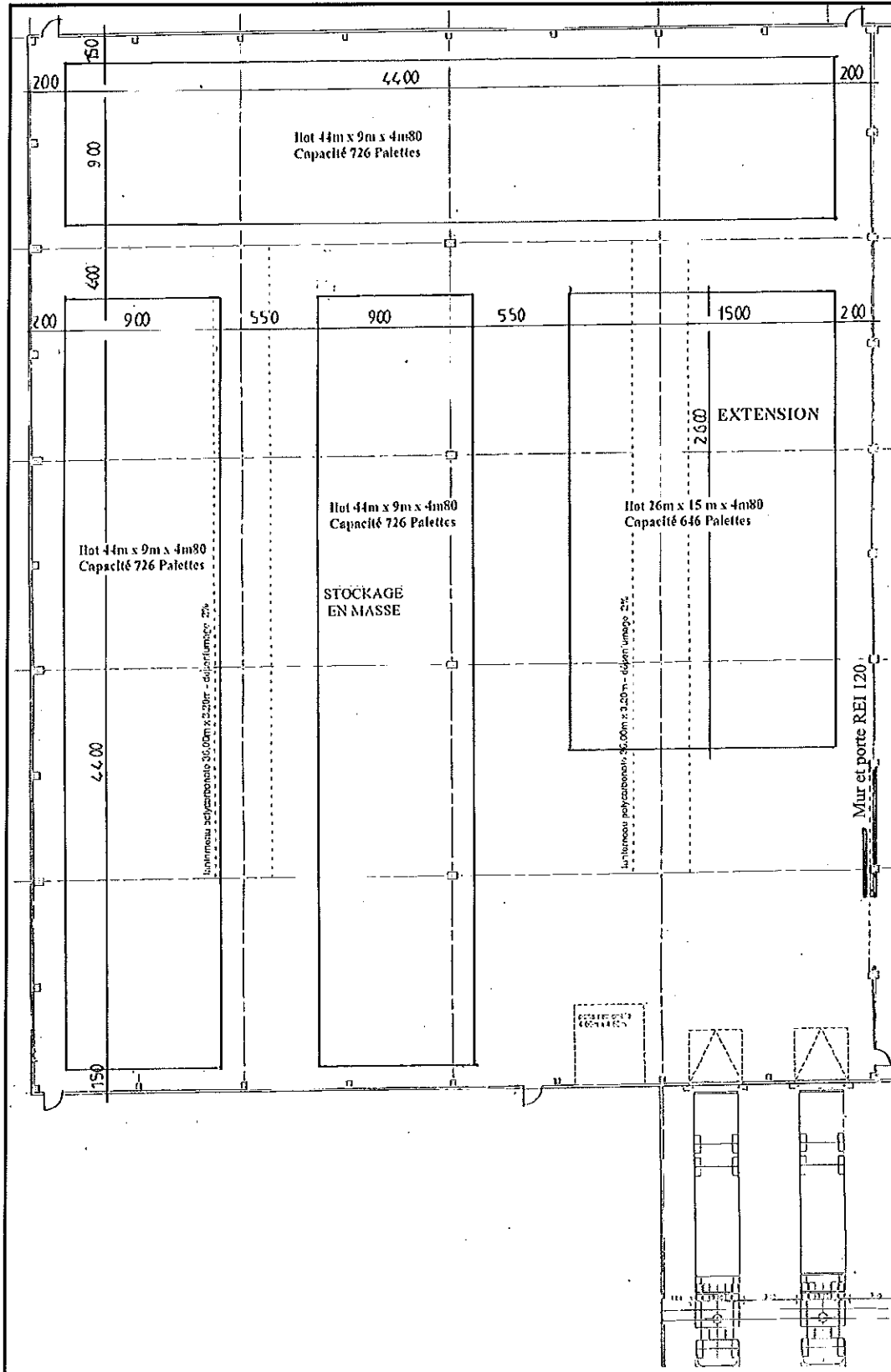
Les plans ci-après présente l'organisation des cellules de stockage du site de Carvin dans la configuration future.

Cellule existante :



IMPLANTATION DANS LE BATIMENT

Nouvelle cellule :



Le tableau ci-dessous présente les caractéristiques des cellules et les quantités maximales qui pourront y être stockées. Cette configuration sera prise en compte dans la notice des dangers pour l'étude des effets thermiques liés à incendie.

A noter que le coton, la laine et les plumes sont classés au titre de la rubrique n°1510 de la nomenclature des installations classées tandis les fibres synthétiques sont classées sous la rubrique n°2663-2.

	Cellule existante	Nouvelle cellule
Surface	2 910 m ²	2 910 m ²
Hauteur au faitage = Hauteur sous ferme	10,3 m	10,3 m
Volume	29 973 m ³	29 973 m ³
1510 2663-2	Surface réelle de stockage au sol	1 578 m ²
	Volume réel de stockage	7 575 m ³
	Hauteur maximale de stockage	4,8 m

5.- DESCRIPTION DES INSTALLATIONS ANNEXES

5.-1.- INSTALLATIONS DE COMBUSTION

Actuellement, le site est équipé de deux chaudières fonctionnant au gaz naturel, d'une puissance totale de 242 kW, installées dans un local spécifique au niveau des bureaux.

Celles-ci servent au chauffage de la cellule de stockage existante ainsi qu'aux bureaux et locaux sociaux.

A noter que le réseau de chauffage sera étendu à la nouvelle cellule à partir de l'existant. Ainsi, il n'est pas prévu l'installation de chaudière ou d'un réseau de gaz supplémentaire.

5.-2.- INSTALLATIONS DE CHARGE D'ACCUMULATEURS

Le site de Carvin dispose d'un local technique dédié au chargement des batteries des chariots élévateurs.

Il s'agit d'un local de 37 m² implanté au sud-est de la cellule existante. A noter que le mur séparatif entre ce local et la cellule de stockage est de type REI 120. Par ailleurs, il est ventilé afin d'éviter tout risque d'accumulation d'hydrogène.

Le local comporte trois postes de charge permettant de délivrer une puissance totale de courant continu égale à 19,5 kW.

Aucune modification n'est prévue dans le cadre du projet.

5.-3.- POSTE ELECTRIQUE

Le site de Carvin dispose d'un local TGBT de 2,8 m² situé dans un local spécifique, au niveau des bureaux. Sa puissance est égale à 66 kVA.

Le projet n'entraînera pas de modification sur cette installation.

6.- SITUATION ADMINISTRATIVE ET RUBRIQUES VISEES PAR LA NOMENCLATURE DES INSTALLATIONS CLASSEES POUR LA PROTECTION DE L'ENVIRONNEMENT

6.-1.- SITUATION ADMINISTRATIVE

La société WILLEFERT dispose d'un récépissé de déclaration, en date du 19 septembre 2011, au titre de la rubrique n°1510 de la nomenclature des Installations Classées pour la Protection de l'Environnement.

Celui-ci est joint en annexe 4.

6.-2.- RUBRIQUES VISEES PAR LA NOMENCLATURE DES ICPE

Les installations, visées par le Livre V de la partie législative du Code de l'Environnement, sont définies par la nomenclature des installations classées définie au Livre V de la partie réglementaire du Code de l'Environnement.

Les tableaux suivants récapitulent les rubriques qui concernent la société WILLEFERT en mentionnant :

- ↳ le numéro de la rubrique,
- ↳ l'intitulé précis de la rubrique avec les seuils de classement et le régime correspondant:
 - ✓ AS : Autorisation avec Servitude d'utilité publique,
 - ✓ A : Autorisation,
 - ✓ E : Enregistrement,
 - ✓ D : Déclaration,
 - ✓ DC : Déclaration avec contrôle périodique obligatoire pour les sites soumis à simple déclaration,
 - ✓ NC : Non Classé.
- ↳ les caractéristiques de l'installation,
- ↳ le classement.

Les différentes installations sont localisées sur le plan présenté à la suite des tableaux.

Les installations nouvelles sont indiquées en rouge. Les caractéristiques des installations modifiées apparaissent en vert.

N° de la rubrique	Intitulé de la rubrique « Installations Classées »	Caractéristiques de l'installation	Classement
1510	<p>Stockage de matières, produits ou substances combustibles en quantité supérieure à 500 t dans des entrepôts couverts à l'exclusion des dépôts utilisés au stockage de catégories de matières, produits ou substances relevant par ailleurs de la présente nomenclature, des bâtiments destinés exclusivement au remisage de véhicules à moteur et de leur remorque, des établissements recevant du public et de leur remorque, des frigorifiques.</p> <p>Le volume des entrepôts étant :</p> <ol style="list-style-type: none"> 1. supérieur ou égal à 300 000 m³ (A) 2. supérieur ou égal à 50 000 m³ mais inférieur à 300 000 m³ (E) 3. supérieur ou égal à 5 000 m³ mais inférieur à 50 000 m³ (DC) 	<p><u>Situation déclarée au 19 septembre 2011 :</u> Le site de Carvin dispose d'un entrepôt de stockage d'un volume égal à 29 973 m³.</p> <p><u>Situation future :</u> La construction de la nouvelle cellule portera le volume total du bâtiment à 59 946 m³.</p>	E
2663-2	<p>Stockage de pneumatiques et produits dont 50% au moins de la masse totale unitaire est composée de polymères (matières plastiques, caoutchoucs, élastomères, résines et adhésifs synthétiques)</p> <p>2. Dans les autres cas et pour les pneumatiques, le volume susceptible d'être stocké étant :</p> <ol style="list-style-type: none"> a. supérieur ou égal à 80 000 m³ (A) b. supérieur ou égal à 10 000 m³ mais inférieur à 80 000 m³ (E) c. supérieur ou égal à 1 000 m³ mais inférieur à 10 000 m³ (D) 	<p><u>Situation déclarée au 19 septembre 2011 :</u> /</p> <p><u>Situation future :</u> Le volume de fibres synthétiques susceptible d'être stocké sera égal à 13 425 m³.</p>	E

N° de la rubrique	Intitulé de la rubrique « Installations Classées »	Caractéristiques de l'installation	Classement
2910-A	<p>Combustion à l'exclusion des installations visées par les rubriques 2770 et 2771.</p> <p>A. Lorsque l'installation consomme exclusivement, seuls ou en mélange, du gaz naturel, des gaz de pétrole liquéfiés, du fioul domestique, du charbon, des fouds lourds ou de la biomasse telle que définie au a) ou au b)i) ou au b)iv) de la définition de la biomasse, des produits connexes de scierie issus du b)v) de la biomasse ou lorsque la biomasse est issue de déchets au sens de l'article L. 541-4-3 du code de l'environnement, à l'exclusion des installations visées par d'autres rubriques de la nomenclature pour lesquelles la combustion participe à la fusion, la cuisson ou au traitement, en mélange avec les gaz de combustion, des matières entrantes, si la puissance thermique nominale de l'installation est :</p> <ol style="list-style-type: none"> 1. supérieure ou égale à 20 MW (A) 2. supérieure à 2 MW mais inférieure à 20 MW (DC) 	<p>Situation déclarée au 19 septembre 2011 : Le site de Carvin est équipé de deux chaudières fonctionnant au gaz naturel, d'une puissance totale de 242 kW.</p> <p>Situation future : Pas de modification.</p>	NC
2925	<p>Ateliers de charge d'accumulateurs.</p> <p>La puissance maximale de courant continu utilisable pour cette opération étant supérieure à 50 kW. (D)</p>	<p>Situation déclarée au 19 septembre 2011 : La puissance maximale de courant utilisable pour cette opération est égale à 19,5 kW.</p> <p>Situation future : Pas de modification.</p>	NC



KALIÈS

LOCALISATION DES INSTALLATIONS CLASSEES POUR LA PROTECTION DE L'ENVIRONNEMENT

